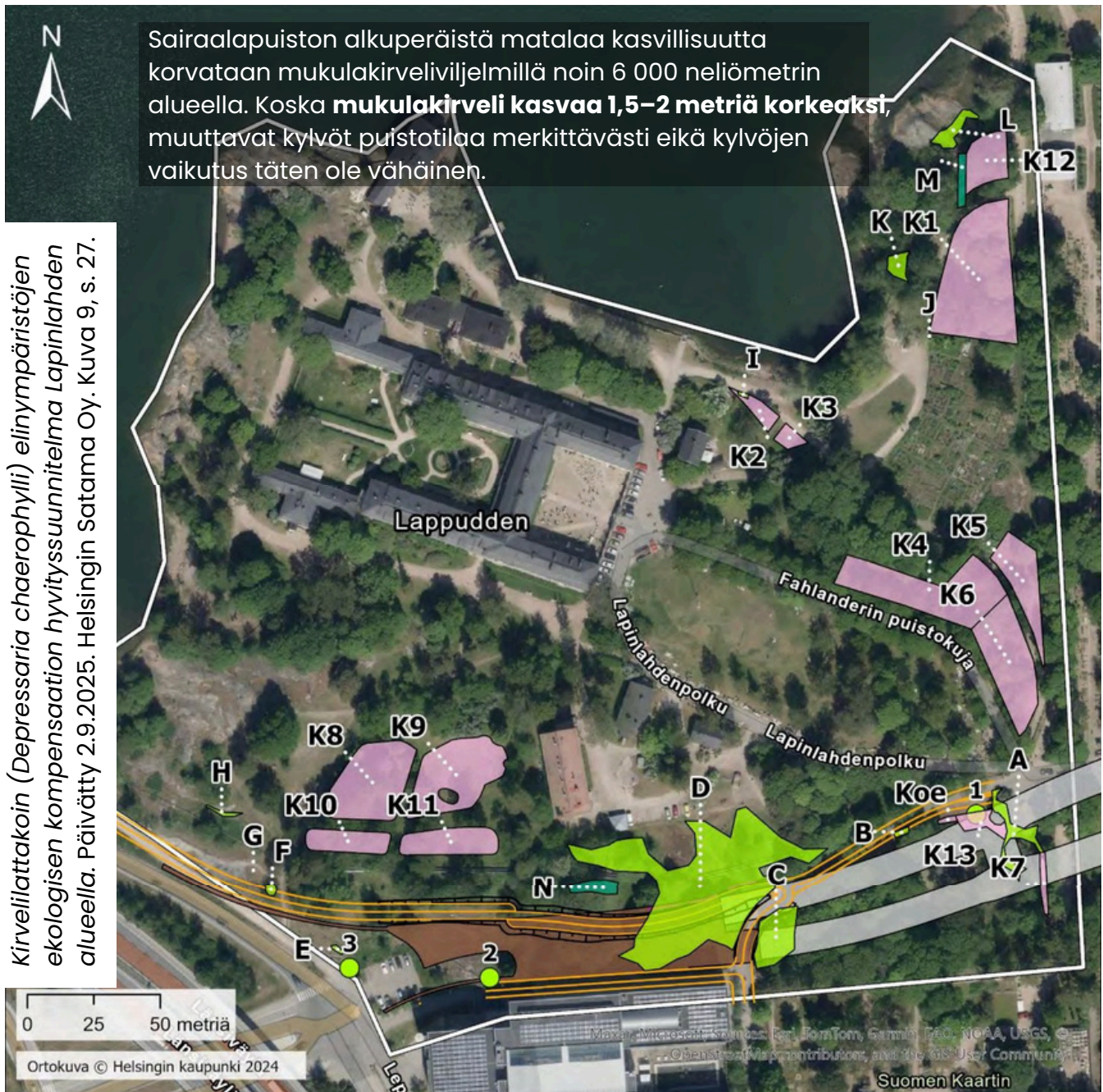


Tietoja kaupunkiympäristölautakunnan ympäristö- ja lupajaostolle

Mukulakirvelin hyvityskylvöjen vaikutus Lapinlahden sairaalapuistossa

Koska satamatunnelin rakentaminen hävittää merkittävän osan erittäin uhanalaisen kirvelilattakoin ravintokasvin mukulakirvelin esiintymästä, kompensoidaan menetettäviä luonnonarvoja kylvämällä mukulakirveliä muualle puistoon.



- | | | |
|---|---|---|
|  Selvitysalue |  Mukulakirvelin lisäysalueet |  Baanan suunnitelma (Ramboll 6/2025) |
|  Mukulakirvelihavainnot (heinäkuu 2024, Ramboll) |  Kylvöalue |  Louhinta-alueen raja |
|  Yksittäinen mukulakirveli |  Tunnelisuunnitelma (AFRY 12/2024) |  Kevyen liikenteen väylä |
|  Mukulakirvelialue |  Kalliotunneli |  Luiska-alue |
|  Mukulakirvelihavainnot (syyskuu 2024, Ramboll) |  Betonitunneli | |
|  Mukulakirvelialue | | |

Uudenmaan ELY-keskus on 16.5.2025 lausunnossaan satamatunnelin asemakaavasta (UUDELY/16712/2022, Viite Kymp/HEL 2021-012679) todennut, että *”kaupungin ja Lapinlahden alueella toimivien toimijoiden tulee varautua siihen, että kompensatiomenettelystä syntyy Lapinlahden puistoon luonnonsuojelulain 104 §:n mukaisella päätöksellä rajattavia hyvitysalueita, joissa tuotettujen luonnonarvojen hävittäminen ja heikentäminen tulevaisuudessa kielletään.”*

ELY-keskuksen lausunnosta voidaan päätellä, että hyvityskylvöjen vaikutus puistoon on merkittävä. Helsingin kaupungin rakennusvalvonta ei huomioinut tätä tulevaa rajaamispäätöstä, kun se arvioi maisematöiden merkitystä.

Lapinlahden sairaala-alueen asemakaavan nro. 12046 antama suoja puistolle

Lapinlahden sairaalan historiallisesti ja rakennustaiteellisesti arvokas päärakennus on suojeltu rakennussuojelulailla vuonna 1993 (Uudenmaan lääninhallitus, vahvistettu ympäristöministeriössä 26.4.1994). Rakennusten suojelun yhteydessä Museovirasto katsoi, että myös puistoalue tulisi suojella rakennussuojelulain nojalla, mutta tällaista suojelupäätöstä ei tehty (asemakaavan nro 12046 selostus, päivätty 5.5.2011, s. 5). Sen sijaan Lapinlahden sairaalapuisto on suojeltu vuonna 2012 voimaan astuneella asemakaavalla (asemakaavan selostus, s. 22).

Kaikki edellisellä sivulla olevaan ilmakuvaan merkityt mukulakirvelin hyvitysalueet sijaitsevat alueella, jolla on voimassa kaavamerkintä VP/s.

Voimassa olevassa asemakaavassa VP/s-merkintä sisältää muun muassa seuraavia kaavamääräyksiä:

*”Puiston kunnostustöiden tulee perustua puistohistorialliseen selvitykseen ja sen pohjalta laadittuun **kunnostussuunnitelmaan**.”* Asemakaavan selostuksen sivulla 31 selvennetään määräyksen tarkoittavan sitä, että puiston kunnostuksen tulee perustua historiallisiin puistoihin perehtyneen maisema-arkkitehdin laatimaan suunnitelmaan. Asemakaavan selostuksen liitemateriaalilistassa mainitaan Maisemasuunnittelu Hemgårdin tekemät *Lapinlahden sairaalan puistohistoriallinen selvitys (2002)* ja *Lapinlahden sairaalan puistoalue, suojelutavoitteet ja jatkosuunnittelun ohjeistus - selvitys (2004)*, jotka täyttävät em. asemakaavaselostuksen asettamat vaatimukset.

*”Puiston alkuperäinen tilarakenne, maastonmuodot, sommitelmat, kulkuväylät, rakenteet ja **kasvillisuus tulee säilyttää**, kunnostaa tai palauttaa.”* Kasvillisuutta ei siis saa muuttaa, ellei kyse ole vuosien saatossa muuttuneen kasvillisuuden korvaamisesta alkuperäisellä kasvillisuudella.

*”VP/s-alueella kaikista rakennus-, toimenpide- ja maisematyöluhia vaativista muutos- ja korjaustöistä on pyydettävä **Museoviraston lausunto**.”* Rakentamislain (751/2023) 53 §:n mukaan maisematyölujaa ei tarvita vaikutuksiltaan vähäisiin toimenpiteisiin, joten olennaista on arvio vaikutusten merkittävydestä.

*”Puistoon **ei saa rakentaa toimintoja erottavia aitoja**, lukuun ottamatta alueita, joiden osalta aiheesta on erikseen määrätty.”*

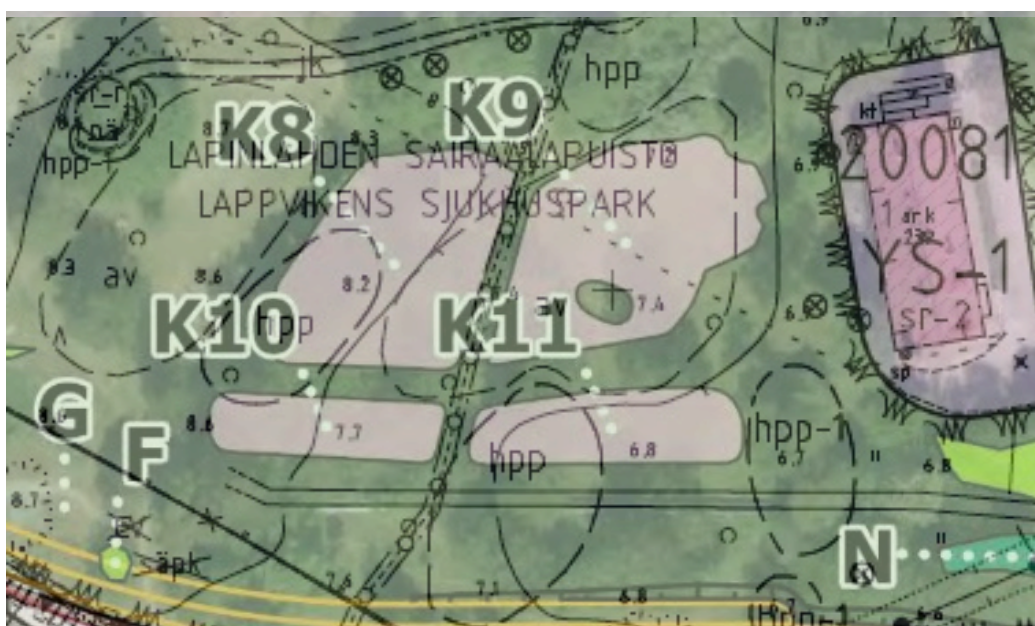


hpp:

"Historiallisen puiston osana oleva arvokas puuryhmä, jonka uusiminen tulee tehdä siten, että puiston historiallinen maisematilallinen ilme ja **alkuperäinen lajivalikoima säilyy.**"

av:

"Alueen osa, joka tulee maisemallisista ja puistohistoriallisista syistä **säilyttää avoimena tai kehittää avoimeksi puistotilaksi** tai avattava näkymä."



Kun asemakaavakartta nro 12046 ja mukulakirvelin hyvityskylvösuunnitelman ilmakuva yhdistetään, nähdään, että **kylvöalueet K8 ja K9** asettuvat **av-merkinnän kohdalle**. Alueet **K8 ja K11** sijoittuvat kohtiin, joissa on **hpp-merkinnät**.

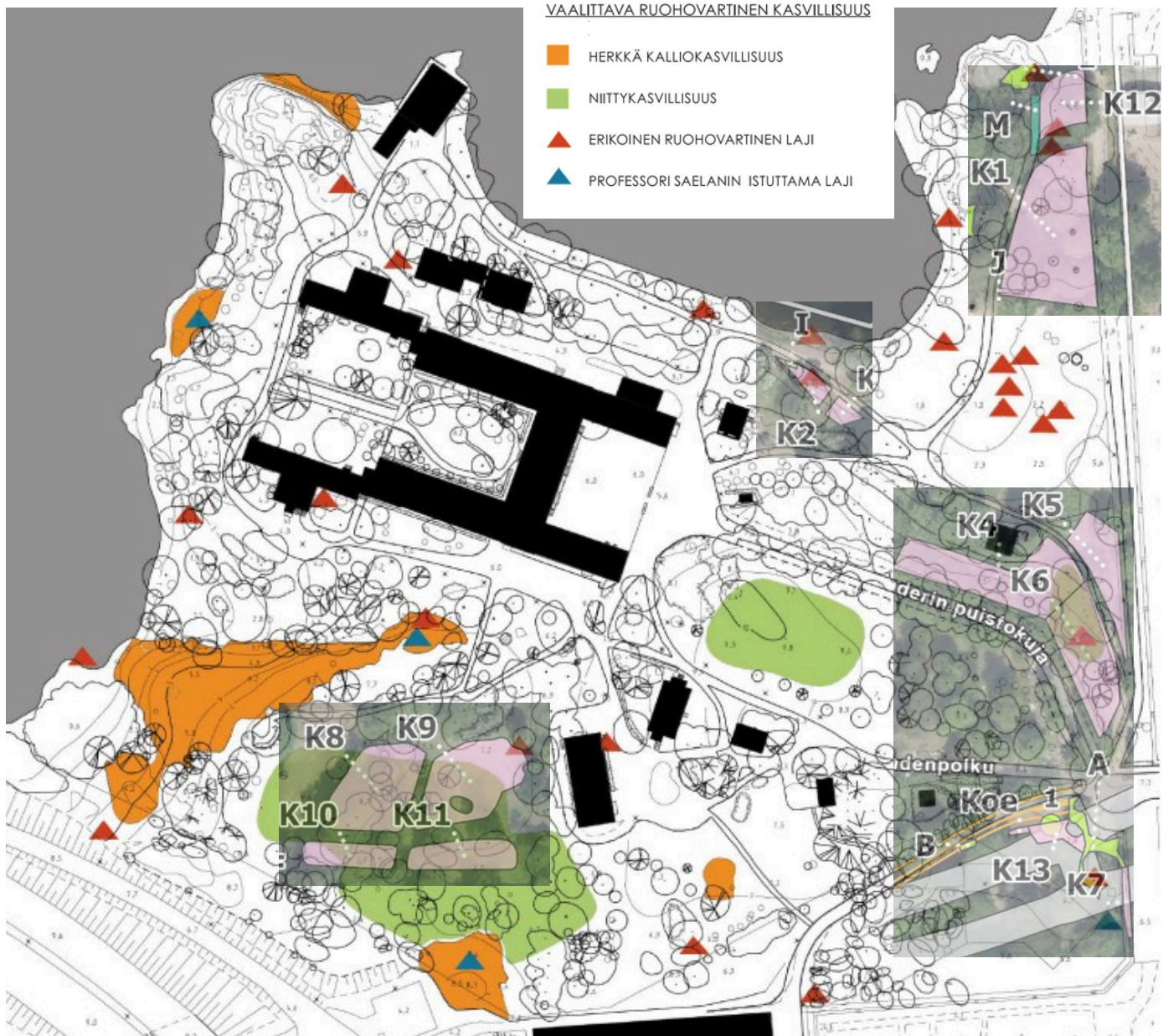
Maisemasuunnittelu Hemgård: Lapinlahden sairaalan puistoalue, suojelutavoitteet ja jatkosuunnittelun ohjeistus – puiston suunnittelua ohjaava dokumentti

Asemakaavan selostuksen s. 27–28 mukaan ”Puita pienempiä arvokkaita yksilöitä tai esiintymiä kuten pensasaiheita [...] tai ruohovartista kasvillisuutta ei ole erikseen osoitettu kaavassa. Niiden osalta tulee noudattaa yleismääräystä kasvillisuuden säilyttämisestä sekä ohjeelliseksi laadittuja selvityksiä ja viitesuunnitelmia.” Maisemasuunnittelu Hemgårdin jatkosuunnittelun ohjeistuksen sivulla 12 olevasta kartasta ilmenee, missä vaalittavaa ruohovartista kasvillisuutta sijaitsee.

VAALITAVA RUHOVARTINEN KASVILLISUUS



- HERKKÄ KALLIOKASVILLISUUS
- NIITTYKASVILLISUUS
- ▲ ERIKOINEN RUHOVARTINEN LAJI
- ▲ PROFESSORI SAELANIN ISTUTTAMA LAJI

Lapinlahden sairaalan puistoalue, suojelutavoitteet ja jatkosuunnittelun ohjeistus. Maisemasuunnittelu Hemgård 2004, s. 12.

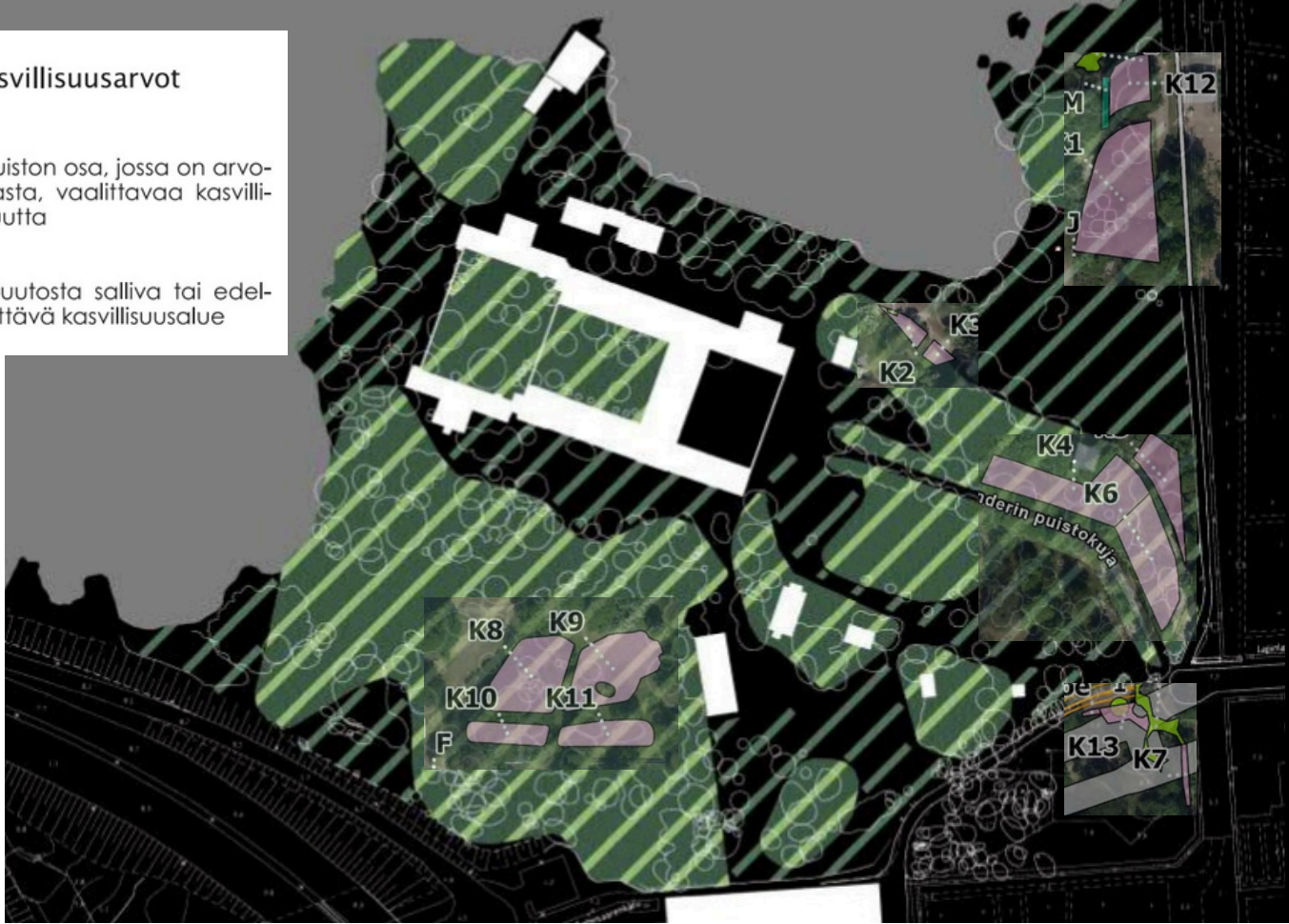


Kylvöalueet K4, K6 ja K8–K11 sijoittuvat vaalittavan niittykasvillisuuden alueelle. Lisäksi alueilla K2, K12, K6 ja K9 kasvaa erikoisia ruohovartistia lajeja, joita tulee ohjaavan dokumentin mukaan vaalia.

Puiston kasvillisuusarvot

-  Puiston osa, jossa on arvokasta, vaalittavaa kasvillisuutta
-  Muutosta salliva tai edellyttävä kasvillisuusalue

Lapinlahden sairaalan puistoalue, suojelutavoitteet ja jatkosuunnittelun ohjeistus. Maisemasuunnittelu Hemgård 2004, s. 27.

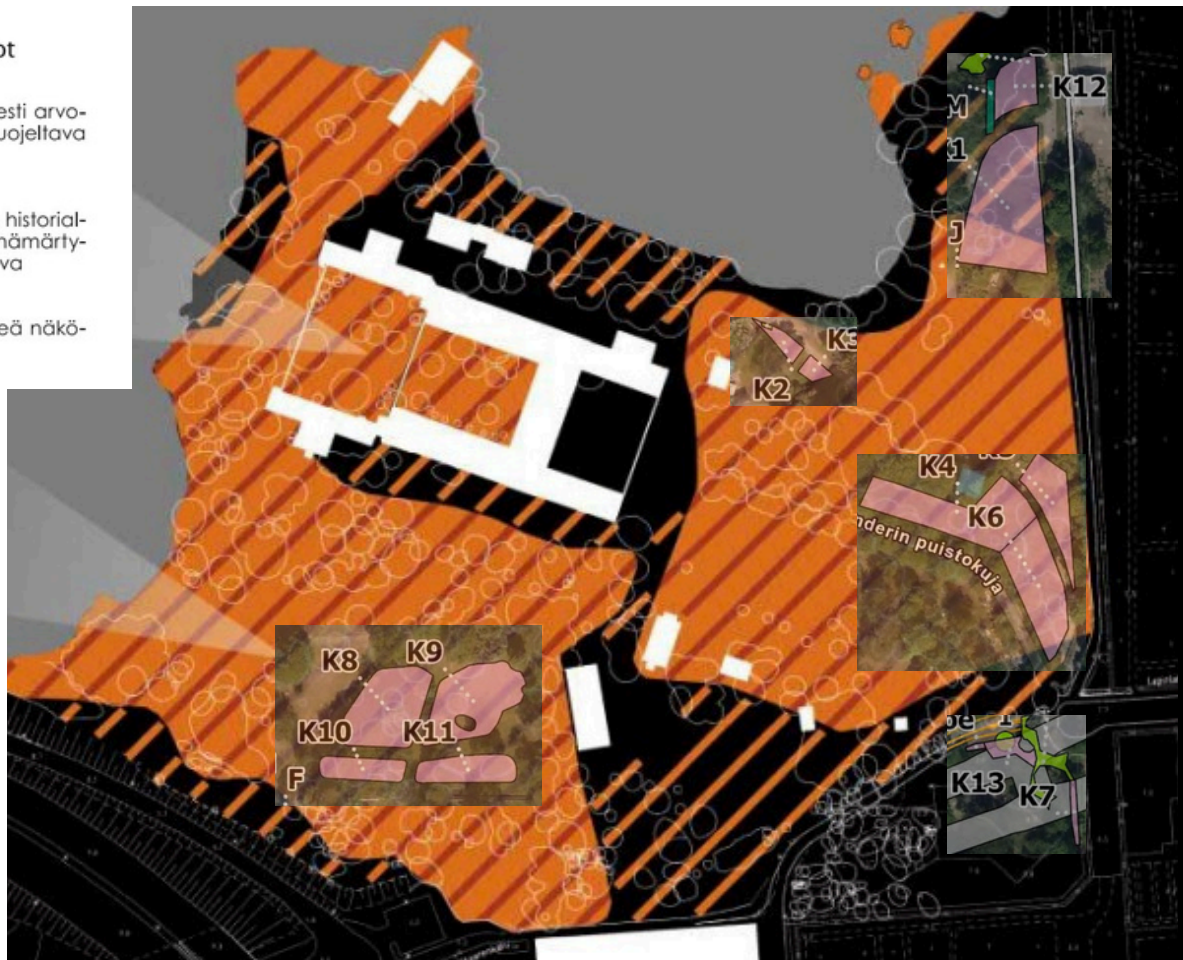


Kaikki kylvöalueet, lukuun ottamatta alueita K7, K12 ja K13, sijoittuvat vaalittavan kasvillisuuden alueelle sekä historiallisesti arvokkaalle alueelle, jota tulee ohjaavan dokumentin mukaan suojella ja hoitaa.

Puiston historialliset arvot

-  Puiston historiallisesti arvokasta aluetta, suojeltava ja hoidettava
-  Puiston osa, jossa historialliset arvot ovat hämärtyneet, kunnostettava
-  Historiallisesti tärkeä näköala, näköyhteys

Lapinlahden sairaalan puistoalue, suojelutavoitteet ja jatkosuunnittelun ohjeistus. Maisemasuunnittelu Hemgård 2004, s. 27.





Mukulakirvelin hyvitysalueet sijaitsevat Maisemasuunnittelu Hemgårdin määrittelemillä puiston osa-alueilla 3, 4, 5, 7, 14, 15 ja 20. Jokaiselle osa-alueelle on määritelty suojelun ja jatkosuunnittelun tavoitteet (Maisemasuunnittelu Hemgård 2004, s. 16–26), joiden tulee kaavamääräyksen mukaisesti ohjata puiston kunnostamista ja suunnittelua. Hyvityskylvöjä tulee siis verrata näihin ohjeisiin ja tavoitteisiin.

Osa-alue 3 (hyvitysalueet K4, K5 ja K6): *“Rinteen nykyistä, lehtomaista **kasvillisuustyyppiä tulee vaalia**”* (s. 17)

Osa-alue 4 (hyvitysalue K1): *“Palstaviljely voi myös laajentua pohjoiseen, entisen kasvihuoneen ja taimiviljelyn alueelle. [...] **Harvinaistuvien ruohovartisten kasvien säilyminen tulee turvata.**”* Alueella kasvaa mm. Helsingissä harvinaisia peurankelloa, rautanokkosta, yöailakkia, pihakurjenpolvea ja persiantäydettä. (s. 17.)

Osa-alue 5 (hyvitysalueet K1 ja K12): Rehevällä alueella on suurta maisemallista arvoa ja potentiaalia. Alueen harvinaisia ruohovartisia lajeja ovat mukulakirveli, rautanokkonen, rohto- ja ruotsinraunioyrtti sekä hanhentatar. *“Tavoitteena tulee olla **kulkukelpoisuuden ja oleskeluarvojen parantaminen** maisemallisten ja luonnonarvojen ehdoilla.”* (s. 18.)

Osa-alue 7 (hyvitysalueet K2 ja K3): *“‘Omenapuutalon’ pihan kasvillisuus sisältää **lukuisia vanhoja kulttuurikasveja** omenapuista koristepensaisiin”* (s. 19.)

Osa-alue 14 (hyvitysalueet K8, K9, K10 ja K11): **“Avoimet tilat ovat puiston kokonaissommitelman tärkeä osa. [...] Tämä alue on osa Lapinlahden sairaalan historiallisesti arvokasta ja suojeltavaa puistokokonaisuutta.”** (s. 22)

Osa-alue 15 (hyvitysalueet K8 ja K10): **“Lippukallion avoin niitty on ollut arvokkaimpia säilyneistä avoimista puistotiloista. [...] Avoin puistotila tulee edelleen säilyttää avoimena.”** (s. 23)

Osa-alue 20 (hyvitysalue K13): **“Sisäänkäyntikohta tulee jatkosuunnittelussa käsitellä kokonaisuutena. Tavoitteena tulee olla ilmeeltään nykyistä selkeämpi ja sekä puiston että ulkoilureittien arvoa korostava sommittelu. Suunnittelussa tulee huomioida paikan kaupunkikuvallinen asema Lapinlahdenkadun päätteellä.”** (s. 25)

Hyvitysalueiden mahdollinen aitaaminen

Kirvelilattakoin elinympäristöjen ekologisen kompensaation hyvityssuunnitelmassa sen onnistumisen riskiksi on tunnistettu mukulakirvelikasvustojen kuluminen. Kasvustot kuluvat, jos ihmiset kulkevat tai valkoposkihanhet laiduntavat hyvitysalueilla. (Helsingin Satama Oy 2025, s. 41.)

Hyvityssuunnitelmassa todetaan, että riskiä voidaan vähentää aitaamalla hyvitysalueet (Helsingin Satama Oy 2025, s. 41). **VP/s-asemakaavamerkinnällä kuitenkin määrätään, ettei puistoon saa pystyttää aitoja.**



Kuva: Jukka Leppikangas

Mukulakirveli on 1,5–2 metriä korkea kasvi, joka muistuttaa ulkonäöltään koiranputkea. Se on hyvin herkkä tallaamiselle eikä sen kasvualueita voi siksi käyttää ulkoiluun.

Mukulakirvelin juurimukula on tärkkelyspitoinen, minkä vuoksi sitä viljeltiin ruokajuureksena ennen perunan saapumista Suomeen (Luontoportti 2025).

Kuvassa näkyvä kirvelilattakoin toukka viihtyy kesällä kasvin kukinnossa.

Johtopäätös: Mukulakirvelin hyvityskylvöt eivät noudata voimassa olevaa asemakaavaa

Edellä kuvatun perusteella on voidaan todeta, etteivät mukulakirvelin hyvityskylvöt eri puolilla Lapinlahden puistoa noudata voimassa olevan asemakaavan suojelumääräyksiä, koska ne **eivät perustu puistohistorialliseen selvitykseen ja sen pohjalta laadittuun kunnostussuunnitelmaan.**

Ainoa olemassa oleva kunnostussuunnitelma, johon kaavamääräyksen voidaan tulkita viittaavan, on maisema-arkkitehtien Gretel Hemgårdin ja Teresa Röngän tekemä vuonna 2004 julkaistu *Lapinlahden sairaalan puistoalue, suojelutavoitteet ja jatkosuunnittelun ohjeistus*. Siitä käy ilmi, että **alueilla, joille mukulakirveliä kylvetään, sijaitsee arvokasta kasvillisuutta ja historiallisesti arvokkaita kohteita, joita tulee vaalia**. Ohjeissa määrätään selvästi, että esimerkiksi hyvitysalueen K1 sijainnissa harvinaisten kasvien säilyminen pitää turvata ja että **avoimiksi sommitellut alueet** esimerkiksi Lippukallion läheisyydessä Alvila-talon länsipuolella **tulee säilyttää avoimina**.

Mukulakirvelin kylväminen ja muun kasvillisuuden säilyminen ei ole mahdollista samassa paikassa yhtä aikaa.

Hyvityskylvöjen toteuttaminen on luonteeltaan pysyvä puistoympäristön muutos. Ihmisen korkuisen mukulakirvelin kylväminen matalamman kasvillisuuden ja nurmikon tilalle luo näköesteitä, joiden vaikutuksia maisemaan ei voida pitää vähäisinä.

Uudenmaan ELY-keskuksen lausunto siitä, että hyvityskylvöjen seurauksena puistoon syntyy täysin uudenlaista suojelua vaativia alueita, vahvistaa arviota siitä, että toimenpiteiden vaikutukset maisemaan ovat suuret.

Näille vaikutuksiltaan vähäistä suuremmille hyvityskylvöille tulee kaavamääräyksen mukaan hakea maisematyö lupa ja lausunto Museovirastolta. **Museovirastolta ei kuitenkaan ole pyydetty lausuntoa, eikä maisematyölupaa ole haettu.**

Toisin kuin Helsingin kaupungin rakennusvalvonta katsoo, Pro Lapinlahti mielen-terveysseura ry arvioi, että Lapinlahden suojellun sairaalapuiston historialliseen tilarakenteeseen ja arvokkaaseen kasvillisuuteen kohdistuvat toimenpiteet ovat asemakaavan suojelumääräysten vastaisia ja vaikutuksiltaan suuria.