



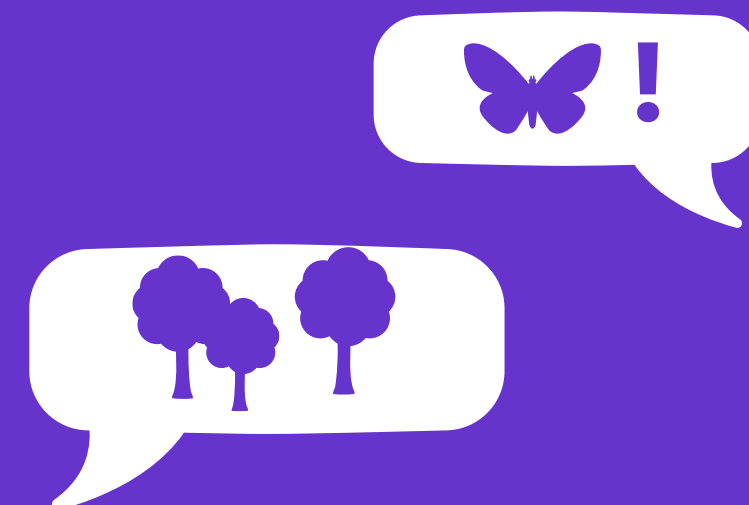
Säilyykö Lapinlahden puiston rauha – satamatunnelin tilanne?

Karolina Saarenpää

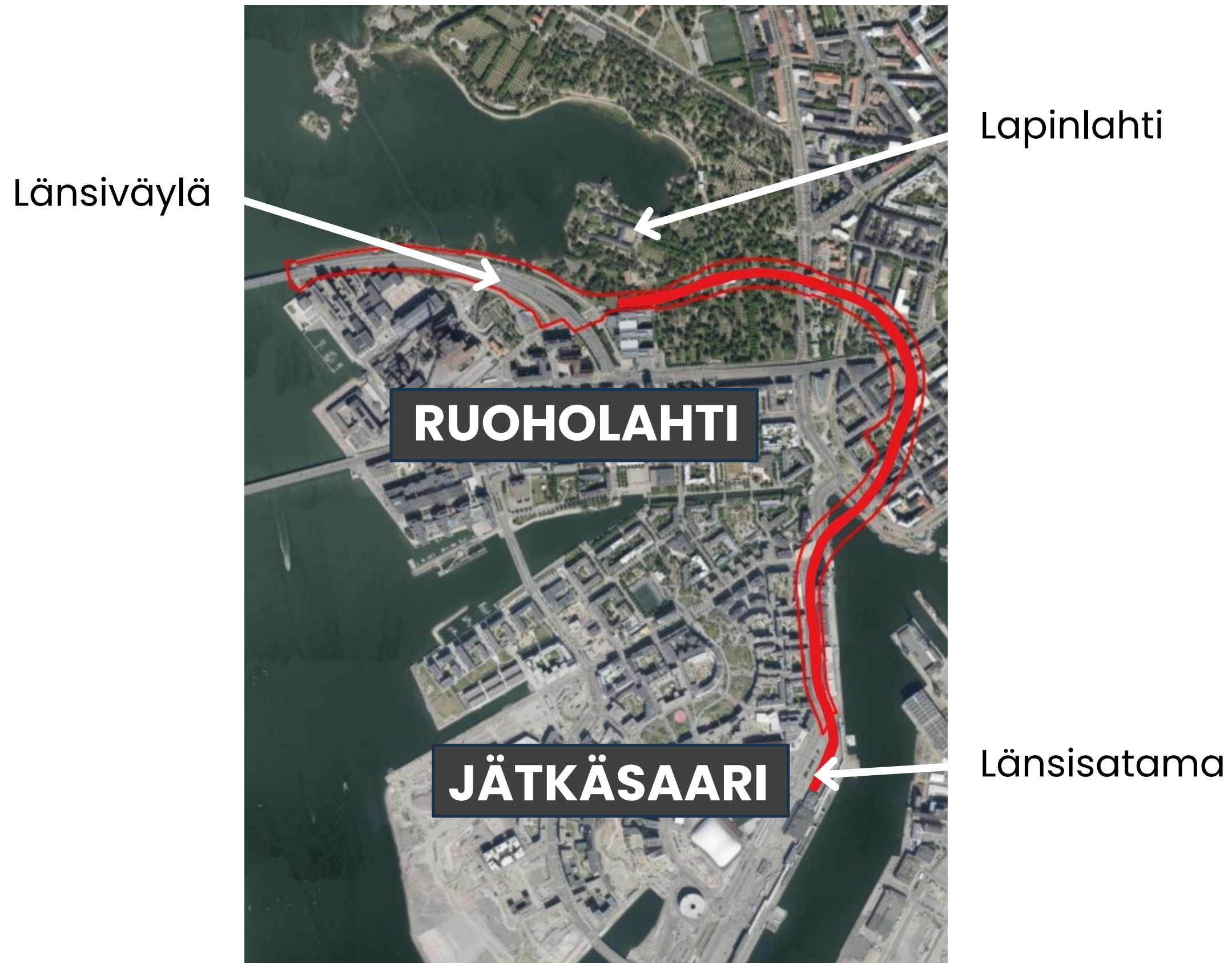
Asiantuntija

Pro Lapinlahti mielenterveysseura ry

Avoimet ovet 10.–11.4.2026



Satamatunnelin reitti

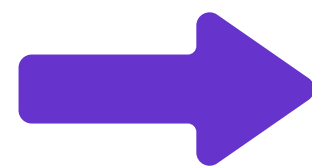




0 25 50 metriä

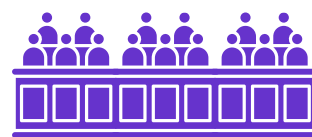
Ortokuva © Helsingin kaupunki 2024

© OpenStreetMap contributors, and the GIS User Community
Suomen Kaartin



sairaalapuistoa
on hävitetty rakentamisen
tieltä (hehtaareja)

Satamatunnelihankkeen tilanne 4/2026



Kaupunginvaltuusto hyväksyi joulukuussa 2025 äänin 49–36 **asemakaavan**, joka mahdollistaa satamatunnelin rakentamisen.

Tunnelin puolesta:

kokoomus

RKP

perussuomalaiset

Liike Nyt

kristillisdemokraatit

SDP (18 valtuutettua)

Tunnelia vastaan:

vihreät

vasemmistoliitto

keskusta

SDP (3 valtuutettua)



Valitukset kaupunginvaltuuston päätöksestä **hallinto-oikeuteen**

Oikeus voi jättää kaavan voimaan, muuttaa sitä kokonaan tai osittain, tai kumota sen.

Satamatunnelin vaikutukset kirvelilattakoihin

Kirvelilattakoi-perhonen

- elää Suomessa vain kolmella alueella (Lapinlahti, Inkoo, Kaarina)
- luonnonsuojelulain 75 §:n mukainen **uhanalainen** eliölaji
- LSL 78 §:n mukainen **erityisesti suojeltava laji**

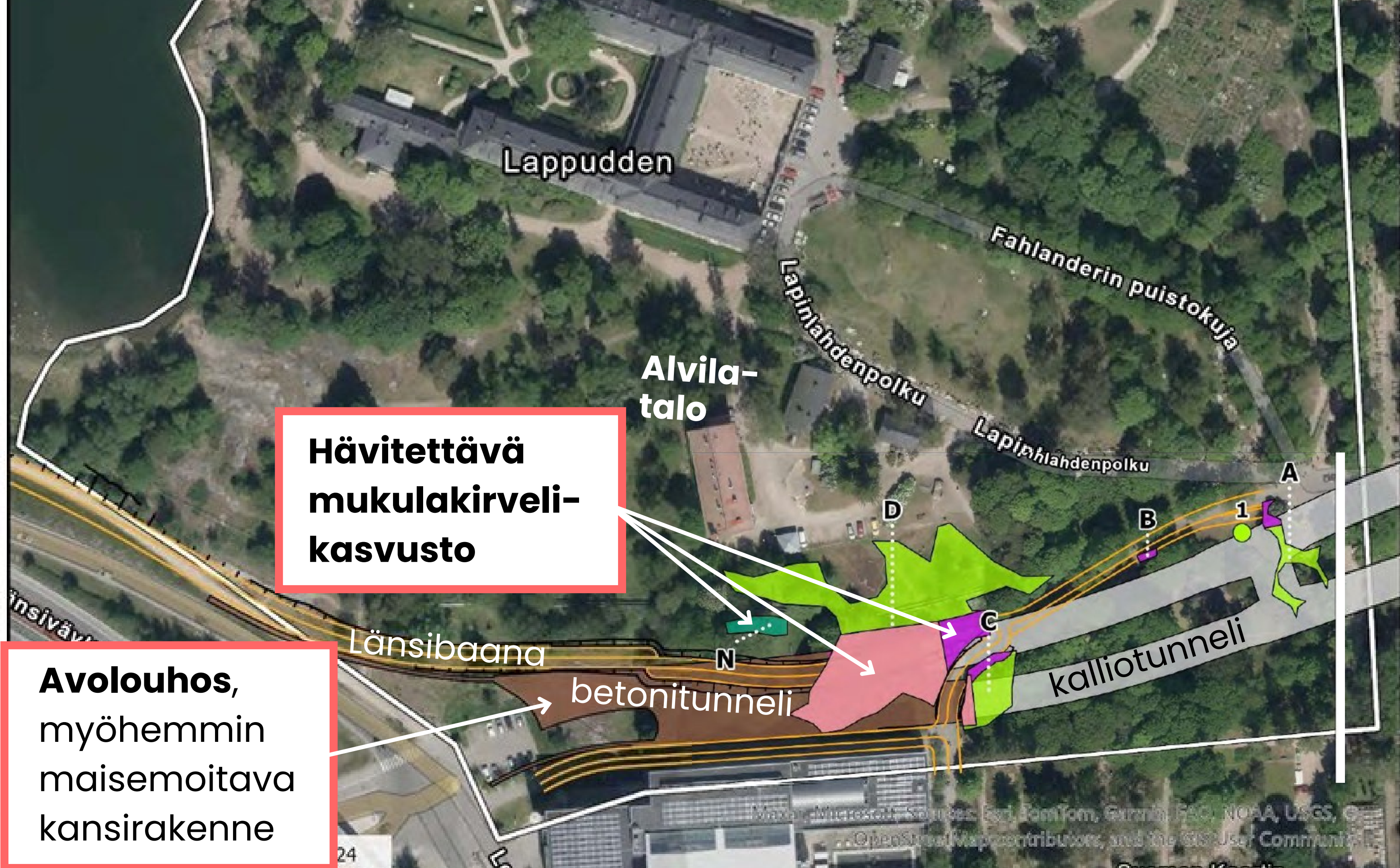


Kirvelilattakoi elää ja ruokailee **mukulakirvellä**

- muistuttaa koiranputkea
- kasvaa 1,5–2-metriseksi
- Lapinlahden puiston eteläosassa tiettävästi Suomen laajin ja elinvoimaisin mukulakirveli-esiintymä

Juuri siihen on suunniteltu rakennettavaksi satamantunnelin suuaukko.





**Hävitettävä
mukulakirveli-
kasvusto**

**Avolouhos,
myöhemmin
maisemoitava
kansirakenne**



**Helsingin Satama kylvää
mukulakirveliä muualle
puistoon (hyvityssuunnitelma,
ekologinen kompensatio) 1/6**

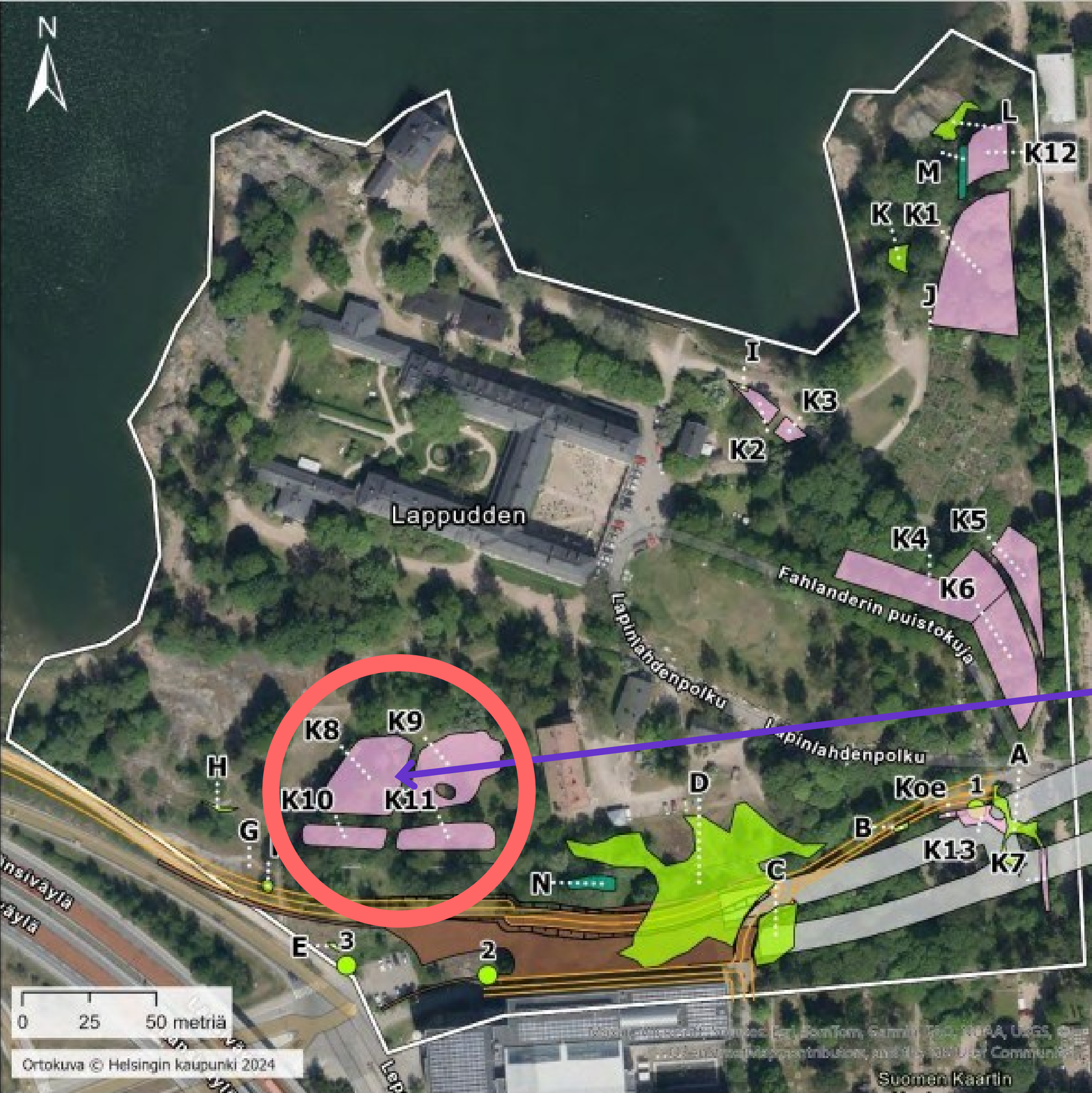
Ramboll Oy 2025: Kirvelilattakoin (*Depressaria chaerophylli*)
elinympäristöjen ekologisen kompensaaion hyvitys-
suunnitelma Lapinlahden alueella. Päiväty 2.9.2025. s. 27



Helsingin Satama kylvää mukulakirveliä muualle puistoon (hyvityssuunnitelma, ekologinen kompensatio) 2/6

Syksyn 2024 kylvöt ovat hyvin todennäköisesti epäonnistuneet.

Koska mukulakirveli kukkii vasta toisena elinvuonnaan, kirvelilattakoin toukille käyttökelpoisen elinympäristön syntyminen lykkäytyy **kolmella vuodella**



Helsingin Satama kylvää mukulakirveliä muualle puistoon (hyvityssuunnitelma, ekologinen kompensatio) 3/6

Syksyn 2025 kylvöt eivät ELY-keskuksen mukaan koon ja sijainnin osalta noudata hyvityssuunnitelmaa.

Uudenmaan ELY-keskus 2025: *Lausunto vapaaehtoiseen ekologiseen kompensatioon liittyvästä luonnonarvojen tuottamista koskevasta hyvityssuunnitelmasta.* UDELY/4061/2025. Päiväty 13.10.2025.

Satamatunnelin vaikutukset kulttuuriperintöön



Helsingin Satama kylvää mukulakirveliä muualle puistoon (hyvityssuunnitelma, ekologinen kompensatio) 4/6

- vaikutus puistoon on merkittävä
- Museovirasto 2009: valtakunnallisesti merkittävä rakennettu kulttuuriympäristö (RKY-alue)
- suojelukaavan VP/s-merkintä: *“kunnostustöiden tulee perustua puistohistorialliseen selvitykseen ja sen pohjalta laadittuun kunnostussuunnitelmaan.”* Lisäksi **“puiston alkuperäinen tilarakenne, maastonmuodot, sommitelmat, kulkuväylät, rakenteet ja kasvillisuus tulee säilyttää, kunnostaa tai palauttaa.”** (Asemakaava nro. 12046)



Helsingin Satama kylvää mukulakirveliä muualle puistoon (hyvityssuunnitelma, ekologinen kompensatio) 5/6

- Puistohistoriallinen selvitys ja kunnostussuunnitelma: Maisemaarkkitehti Gretel Hemgård / Maisemasuunnittelu Hemgård 2004
- Lähes kaikki kylvöalueet sijoittuvat **arvokkaan, vaalittavan kasvillisuuden alueelle**



Helsingin Satama kylvää mukulakirveliä muualle puistoon (hyvityssuunnitelma, ekologinen kompensatio) 6/6

- Lähes kaikki kylvöalueet sijoittuvat **historiallisesti arvokkaalle alueelle, jota tulee suunnitelman mukaan suojella ja hoitaa**
- Kunnostussuunnitelmassa on selvät ohjeet siitä, miten puiston eri osa-alueita tulee hoitaa ja vaalia.

Mukulakirvelikylvöt muuttavat valtakunnallisesti merkittävää kulttuuriympäristöä asemakaavan vastaisesti.



Maisemapuiston tilallinen rajausta ja identiteettiä tuhoutuvat

- näkymä avautuu suoraan eteläpuolella sijaitsevien toimistorakennusten suuntaan
 - pyöräreitistä muodostuu maisemassa hallitseva elementti
 - nurmialueen avoin tila ei enää jatku visuaalisesti Länsiväylän yli
- (Gretel Hemgård, maisema-arkkitehti MARK, Mona Schalin, arkkitehti SAFA, lausunto 27.10.2025)

Satamatunnelin vaikutukset muuhun kasvillisuuteen

Satamatunnelin avolouhoksen ja Länsibaanan tieltä kaadetaan vähintään 64 puuta ja lukuisia kasveja

5 haapaa, *Populus tremula*

1 hevostanja, *A. hippocastanum* – kansainvälisesti vaarantunut laji

8 koivua, *Betula*

1 tarhaomenapuu, *Malus domestica*

7 kynäjalavaa, *Ulmus laevis* – Suomessa vaarantunut laji

1 raita, *Salix caprea*

4 ruotsinpihlajaa, *Sorbus intermedia* – Suomessa vaarantunut laji

7 tervaleppää, *Alnus glutinosa*

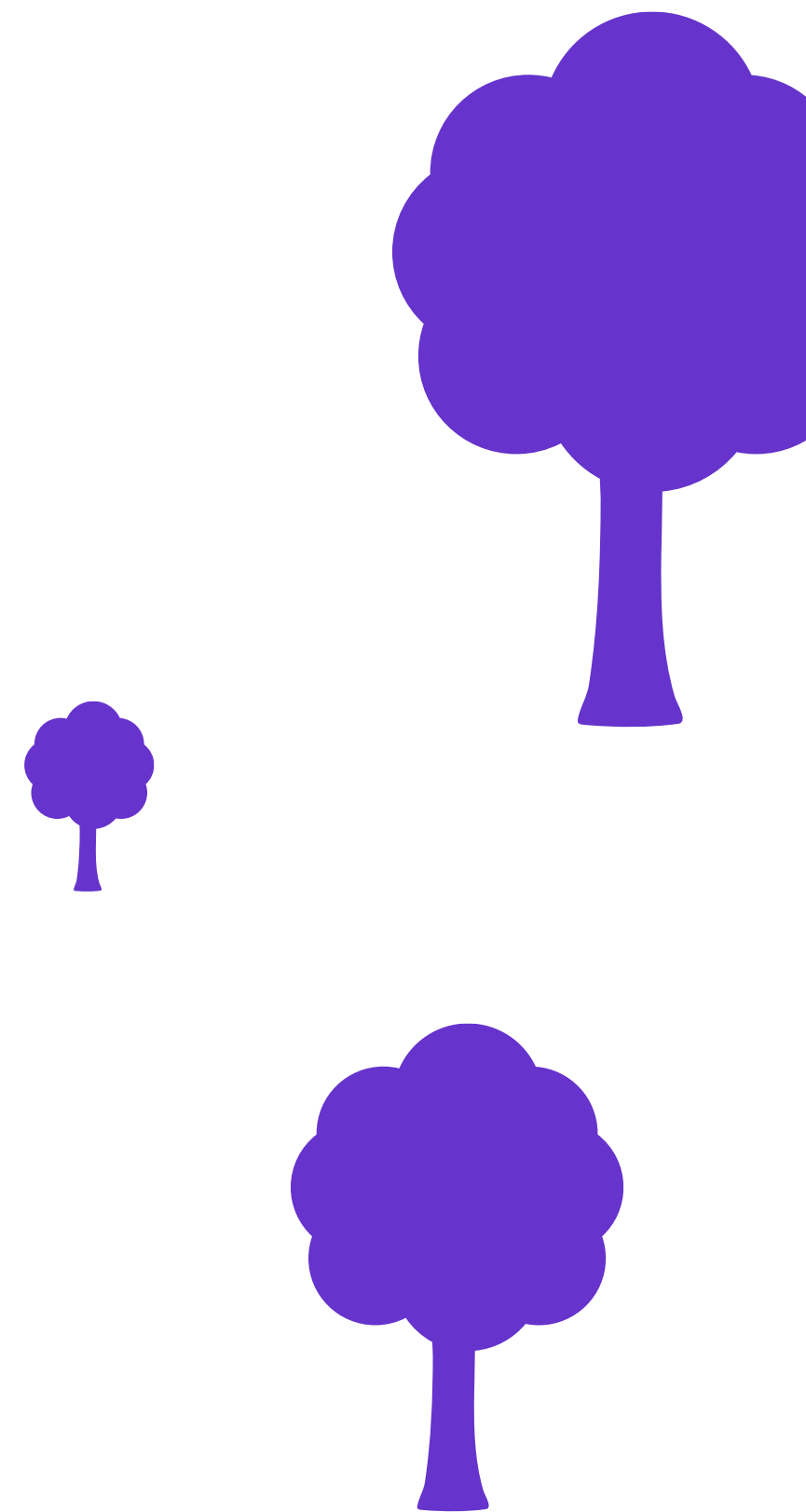
2 tuomea, *Prunus padus*

24 vaahteraa, *Acer platanoides*

2 vuorijalavaa, *Ulmus glabra* – Suomessa vaarantunut laji

2 pötkelöä

(Asemakaavan ja asemakaavan muutoksen selostus, muutettu 4.11.2025, s. 54, 371)



Puiston eteläosassa kasvaa myös arvokasta niitty- ja kalliokasvillisuutta

heinäratamoita, *Plantago lanceolata*
hopeahanhikkeja, *Potentilla argentea*
isomaksaruohoja, *Hylotelephium telephium*
keltamaksaruohoja, *Sedum acre*
koiranputkia, *Anthriscus sylvestris*
litulaukkoja, *Alliaria petiolata*
mäkiarhoja, *Arenaria serpyllifolia*
mäkikuismia, *Hypericum perforatum*
nokkosia, *Urtica dioica*
nurmilaukkoja, *Allium oleraceum*
nurmipuntarpäitä, *Alopecurus pratensis*
nurmiröllejä, *Agrostis capillaris*
ruoholaukkoja, *Allium schoenoprasum*
seittitakiaisia, *Arctium tomentosum*
vuohenputkia, *Aegopodium podagraria*





Satamatunnelin vaikutukset liito-oraviin



Liito-orava

- liitopoimut sekä litteä ja tuuhea häntä; liittää jopa 50–80 metriä
- elinpiiri uroksella noin 60 ha ja naaraalla 3–8 ha
- Suomessa, Virossa ja Venäjällä Siperiassa; sukulaislaji Japanissa
- luonnonsuojeluasetuksen mukainen **uhanalainen laji**
- luonnonsuojelulain 78 §:n mukainen **erityisesti suojeltava laji**

***Ydinalue* ei ole juridinen termi. Siksi ns. ydinalueiden säästäminen ei lain näkökulmasta riitä.**

**Sen sijaan lisääntymis- ja levähdyspaikkoja ei saa heikentää tai hävittää (luonnon-
suojelulaki 49 §).**

Lisääntymis- ja levähdyspaikkojen määrittelyminen biologisin perustein (LSL 49 §)

Jotta liito-oravanaaras voi tuottaa poikasia, tarvitsee se vähintään 4–6 hehtaarin alueella seuraavat asiat:

- elinpiirin valtaaminen, koiraan vieraileminen alueella, poikasten siirtyminen omille reviireilleen: **kulkuyhteydet**
- ruokailu talvella: **puiden norkot ja silmut, ruuan varastointialueet, suoja puusto**
- ruokailu kesällä: **lehtipuusto, suoja puusto**
- lisääntyminen ja lepo: **kolopuut**
- poikasten kasvattaminen: **useita pesäpuita** (kaikki eivät sijaitse ns. ydinalueella!)

➔ **LLP ei siis voi olla pistemäinen kohde, esim. kolopuu ja pari suoja puuta.**



Kuva: Anna-Maija Sillanpää

Sulkava, R. 2024: Lisääntymis- ja levähdyspaikan määrittelyn laillisuusperusteet liito-oravakartoituksissa ja niiden tulosten tulkinnessa. Suomen luonnonsuojeluliitto ry. Päivätty 25.2.2024. Viitattu 14.11.2025.

Yli-Karjanmaa, S. 2024: Liito-oravan suojeleupas. Keski-Suomen liito-oravayhdistys ry. Syyskuu 2024. Viitattu 23.11.2025.

Koottu seuraavien lähteiden pohjalta:
Ramboll Oy 2024: Liito-oravaselvitys Lapinlahden alueella.
Päivätty 4.6.2024. Sivut 7–8, kuvat 4 ja 5.

Ramboll Oy 2025: Liito-oravaselvitys Lapinlahden alueella
2025. Päivätty 22.5.2025. Sivut 8–9, kuvat 6 ja 7.

Liito-oravapuut Satama- tunnelin suuaukon läheisyydessä

Alle 150 metrin etäisyydellä LLP:n keskipisteestä tehdyt avohakkuut heikentävät paikan ekologista toiminnallisuutta ja laskevat siksi liito-oravan esiintymistodennäköisyyttä alueella (Sulkava 2024).

Puiden kaataminen satamatunnelin tieltä heikentää Lapinlahden liito-oraville välttämätöntä elinympäristöä ja on siten laitonta.

- Pesäpuu 2025
- Papanapuu 2025
- Kolopuu, ei papanoita 2025
- Kolopuu, ei papanoita 2024
- Puun onkalo, ei papanoita 2024
- Linnunpönttö, ei papanoita 2024

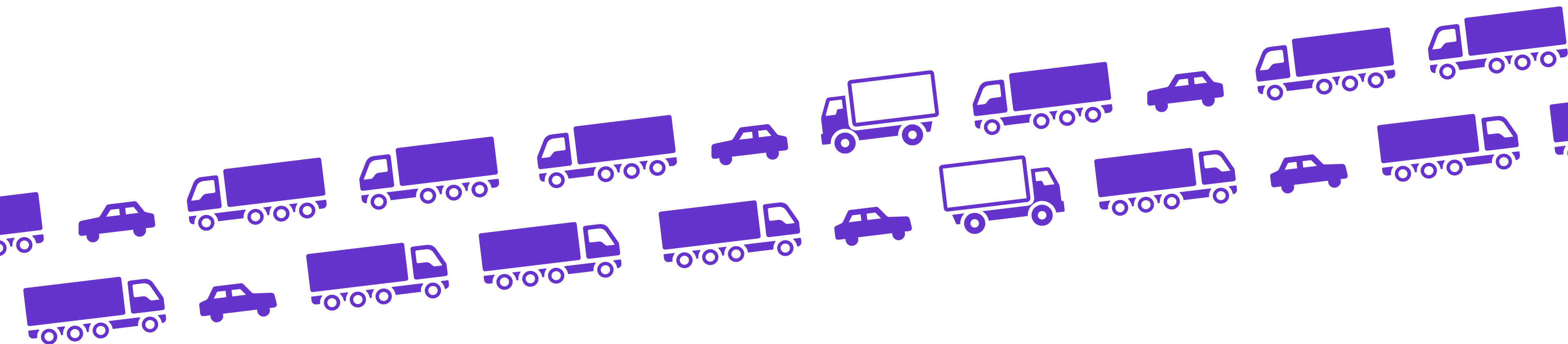
Kartta: Ramboll 2025, s. 3 / Helsingin kaupunki

Liito-oravien ns. ydinalueet on rajattu sinisellä. Punaisen ympyrän säde on noin 150 metriä ja sen keskipisteessä sijaitsee vuonna 2025 havaittu liito-oravan pesäpuu.

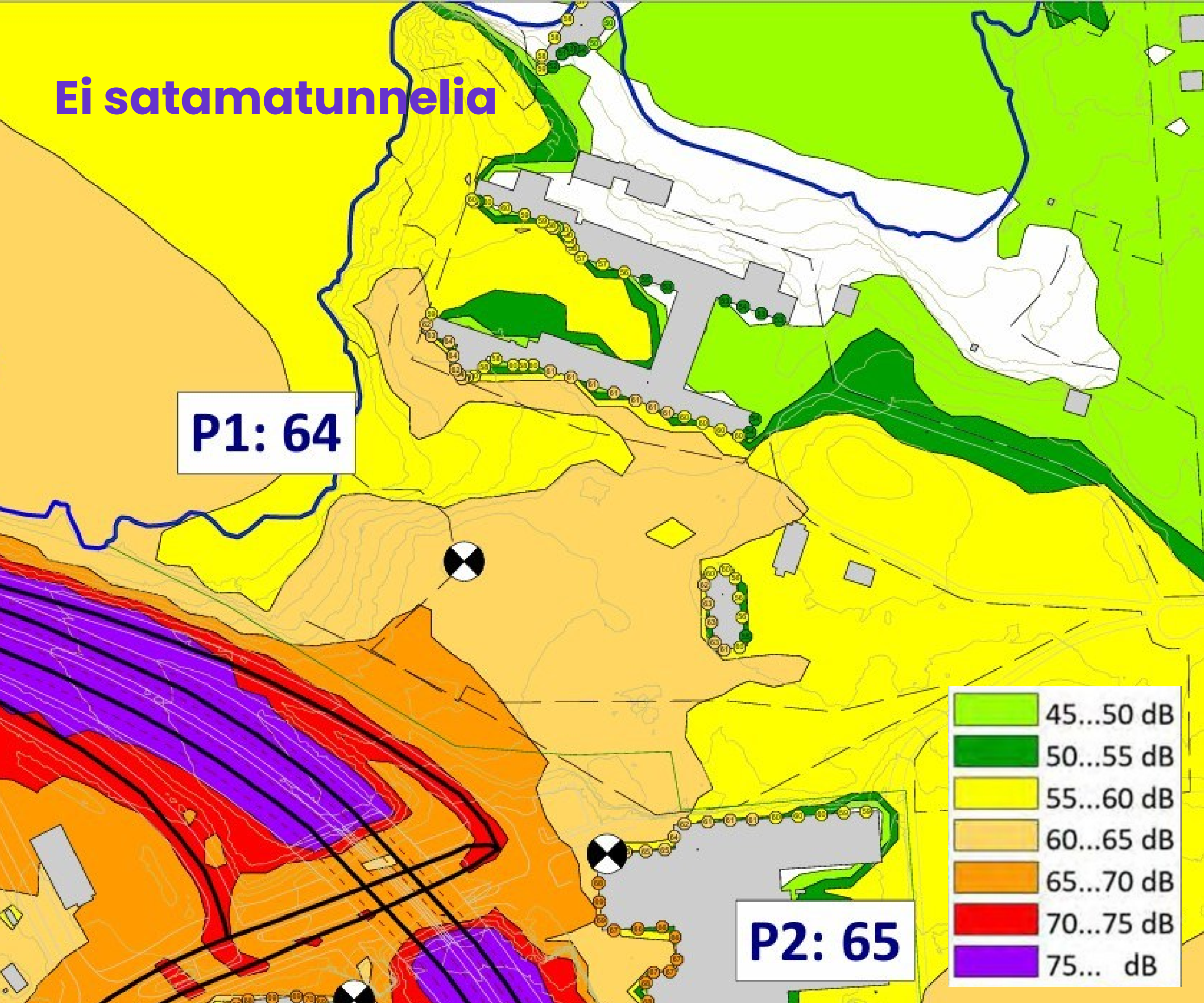
Satamatunnelin vaikutukset melutasoon puistossa

Meluseelvitys on puutteellinen

Laskentamalli ei huomioi sitä, että ajoneuvojen pitää kiihdyttää ylämäessä ja yhtyessään Länsiväylään sekä hidastaa Salmisaaren risteyksessä



Ei satamatunnelia



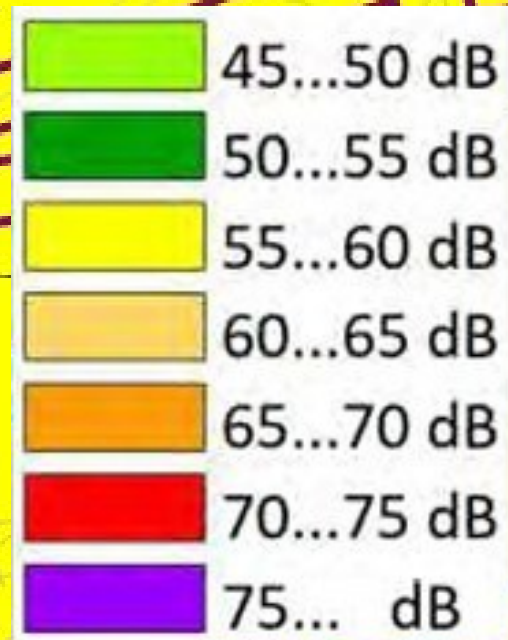
Meluseelvityksen mukaan liikenteen aiheuttama melu on noin 55–65 desibeliä riippumatta siitä, rakennetaanko tunneli.

HMMT Patrnors Oy: *Satamatunnelin (Länsisatama–Länsiväylä) asemakaava. Katuliikenteen meluseelvitys. Päivätty 2.12.2024. Liite A1 ja Liite A2*

Satamatunnelin rakennettu

P1: 64

P2: 69



Rannan tuntumassa melu lisääntyy alle 2 desibeliä

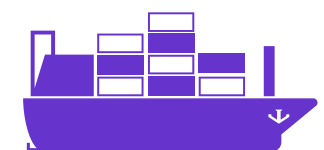
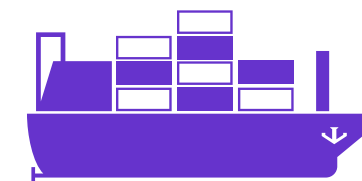
Alvila-talon eteläpuolella melu vähenee alle 2 desibeliä

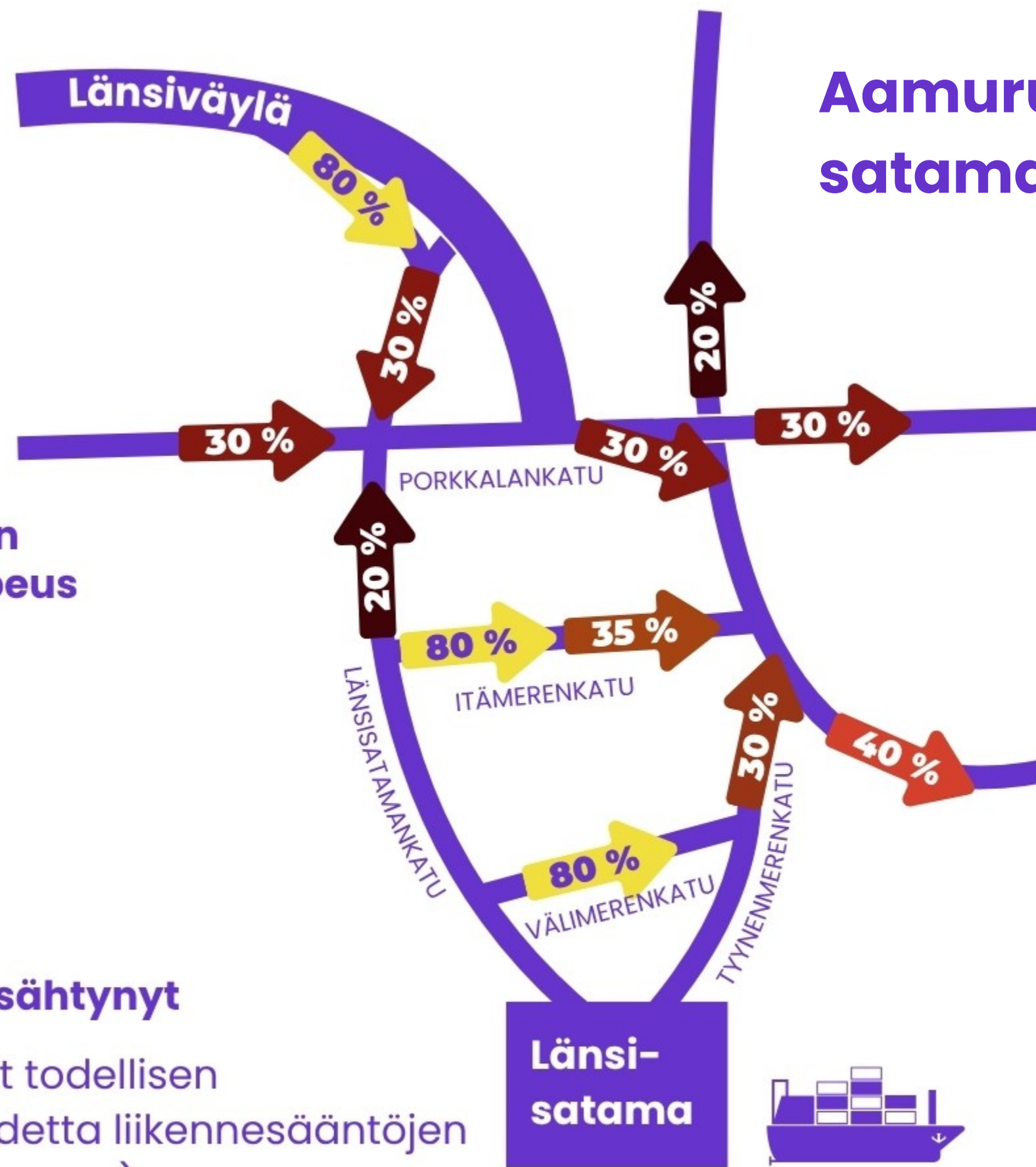
HMMT Patrnors Oy: Satamatunnelin (Länsisatama-Länsiväylä) asemakaava. Katuliikenteen meluselvitys. Päivätty 2.12.2024. Liite A1 ja Liite A2

Muita huomioita satamatunnelista

Satamatunnelia on perusteltu

- liikenteen sujuvoitumisella
- matka-aikojen lyhenemisellä
- matkustajaliikenteen kasvulla





**Matka Länsisatamasta Länsiväylälle
lyhenee satamatunnelin ansiosta
ruuhka-aikana**

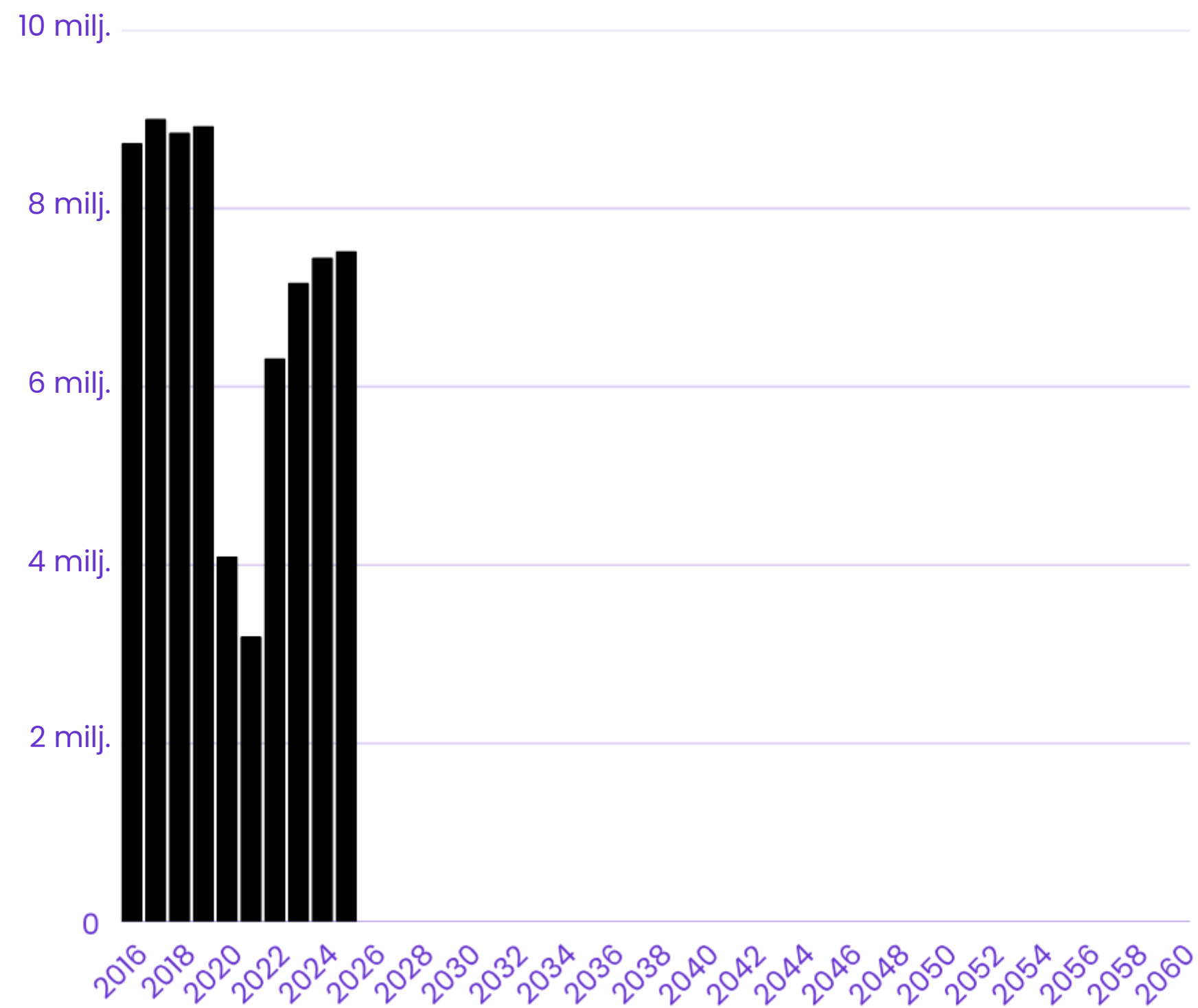
1 min 34 s

Matka kestää silti 35,2
minuuttia.

Muina kuin ruuhka-aikoina
hyöty on pienempi.

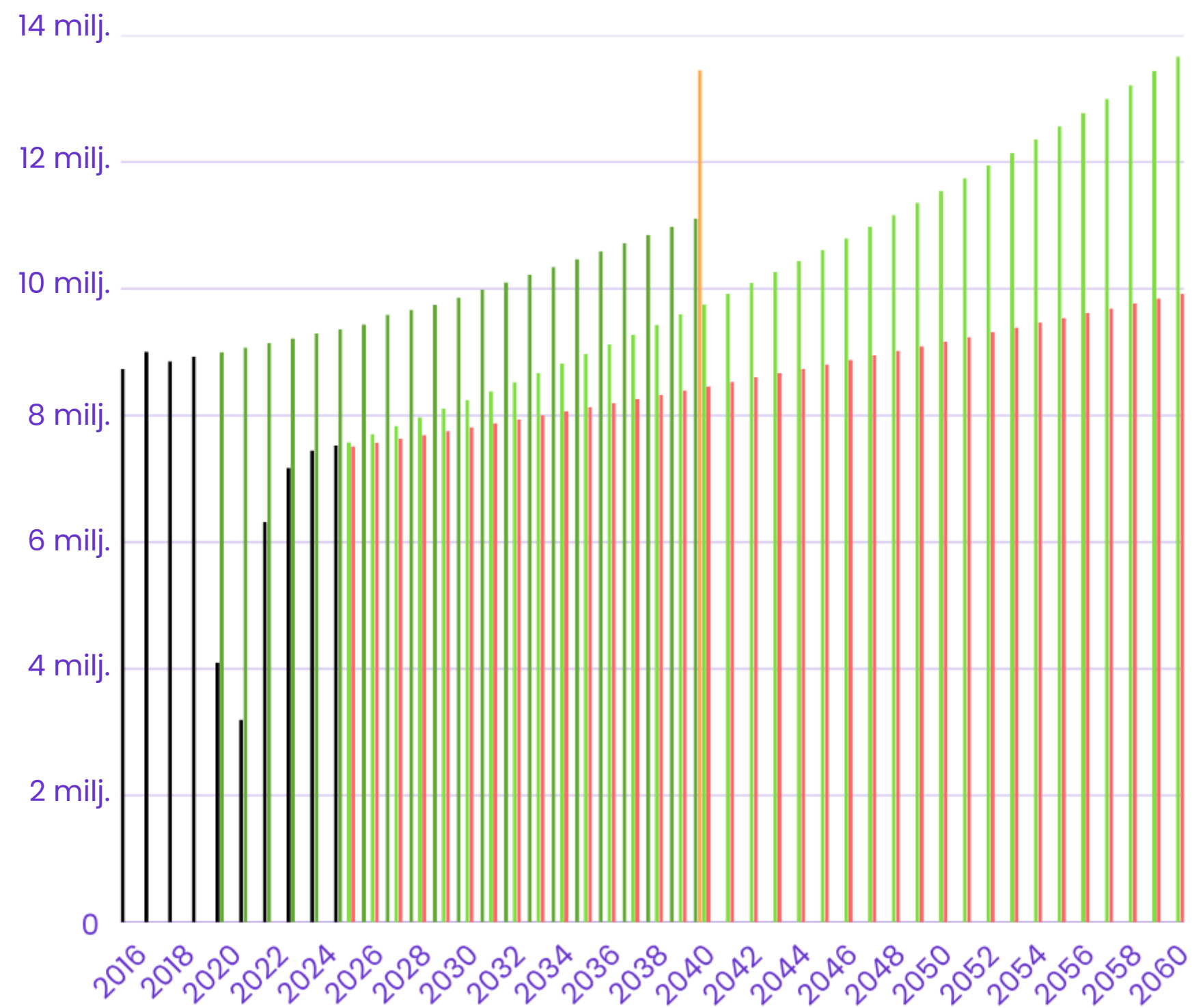


Matkustajaliikenne Helsingin ja Viron välillä 2016–2060, toteutunut



■ Toteutunut matkustajaliikenne 2016–2025, henkilöä

Matkustajaliikenne Helsingin ja Viron välillä 2016–2060, ennusteet



- **Toteutunut** matkustajaliikenne 2016–2025, henkilöä
- **Helsingin Satama Oy:n ennuste 10/2021**
- **Helsingin kaupungin ennuste 2/2025**
- **Helsingin Sataman ennuste 11/2025**
- **Helsingin Sataman negatiivinen skenaario 11/2025**

Talinnan Satama ei usko tai varaudu vastaavaan liikennemäärien kasvuun.

**Muita huomioita satama-
tunnelista: talous**

Satamatunnelia on arvioitu vain Helsingin Satama Oy:n liiketaloudellisesta näkökulmasta.

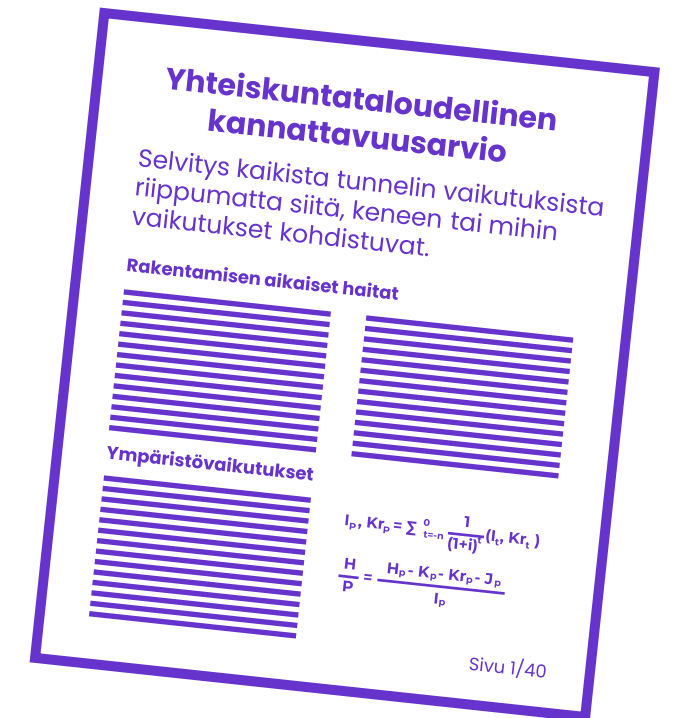


Poliittiset päättäjät eivät halunneet teettää yhteiskuntataloudellista kustannus-hyötyarviota, jonka avulla he olisivat voineet perustaa äänestyspäätöksensä tietoon.

Hankkeen kaikkien hyötyjen ja kustannusten selvittäminen torpattiin neljässä äänestyksessä kokoomuksen ja SDP:n johdolla.

Kansalaisyhteiskunnan toimijat* tilasivat tutkijoilta** riippumattoman analyysin

- ei korvaa virallista hankearviointia
- 12/2025–1/2026 julkisuudessa olleiden tietojen pohjalta, suuntaa antava



* Pro Lapinlahti mielenterveysseura ry, Lapinlahden Lähde Oy, Alvi ry, Kakspy Palvelut Oy, Helsingin Luonnonsuojeluyhdistys ry ja Oranssi ry

** ympäristöekonomiaan erikoistuneet maatalous-metsätieteiden tohtorit Väinö Nurmi ja Heini Ahtiainen (dosentti); tarkistus kauppatieteiden tohtori, työelämäprofessori Matti Vainio



yhteiskuntataloudelliset hyödyt noin

+40–50 milj. euroa

- liikenne ja matka-aika
- melu

D-linjauksessa lisäksi:

- kaupunkirakenne ja maankäyttö

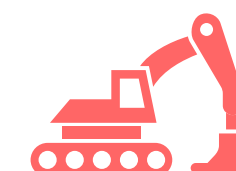
yhteiskuntataloudelliset kustannukset noin

-400 milj. euroa

- rakentaminen ja ylläpito
- ilmasto

A-linjauksessa lisäksi:

- kulttuuriympäristö ja maisema
- virkistyskäyttö
- luonto ja ympäristö



Hyötyihin verrattuna satamatunnelin yhteiskuntataloudelliset kustannukset ovat noin kymmenkertaiset.



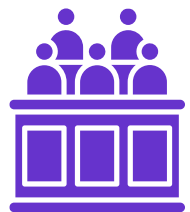
Riskinä on, että investointi lankeaa lopulta helsinkiläisten veronmaksajien maksettavaksi.



Odotamme luottavaisina, että Helsingin hallinto-oikeus kumoaa satamatunnelin asemakaavan.

Mitä jos kaava ei kuitenkaan kaadu hallinto-oikeudessa?

Vaikka kaava ei kaatuisi oikeudessa, ei satamatunnelin rakentaminen ole varmaa!



Yhdeksän poliittista päättäjää ratkaisee **omistajaohjauksella**, tekeekö Helsingin Satama Oy **tunneli-investoinnin**

Koska Helsingin kaupunki omistaa Helsingin Satama Oy:n kokonaan, määrittelee kaupunginhallituksen konsernijaosto, miten Sataman tulisi päättää investoinnista.

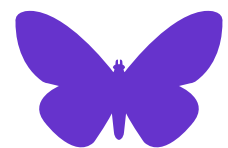
Konsernijaostossa investointipäätöstä ohjaavat poliitikot:

kokoomus (3)

SDP (2)

vihreät (2)

vasemmistoliitto (2)



Tunnelille haetaan **rakentamislupaa**

Jos mukulakirvelin hyvitystoimenpiteet eivät onnistu eivätkä kirvelilattakoit siirry uusille alueille, ei tunnelia voi rakentaa (asemakaavamääräys)!

**Jäädään rauhassa odottamaan
hallinto-oikeuden päätöstä.**